

تاریخ - ۶ سوال - ۵ دقیقه:

- ۱- کدام گزینه درباره نوعی از تاریخ‌نگاری که از دوره تیموریان به بعد مرسوم شد، درست است؟
- (۱) با گسترش تاریخ‌نویسی سلسله‌ای در میان سلسله‌های محلی، با تاریخ‌نویسی محلی پیوند خورد.
 - (۲) با هدف ثبت و ضبط رویدادهای تاریخی و زندگی‌نامه مفاخر و مشاهیر محلی نگارش می‌یافت.
 - (۳) به اشاره فرمانروا، تاریخ زندگی او به صورت متمرکز و ویژه، توصیف، ثبت و ضبط می‌شد.
 - (۴) نگارش تاریخ جهان، از آفرینش عالم آغاز شده و تا زمان حیات مؤلف ادامه پیدا می‌کرد.

۲- در رابطه با اعتبارسنجی و بررسی اصالت اخبار تاریخی، کدام موضوع، در مرحله «سنجش اعتبار و نقد راوی» مورد توجه قرار می‌گیرد؟

- (۱) راوی، خود شاهد وقوع رویداد بوده یا خبر آن را از دیگران نقل کرده است؟
- (۲) روایت مورد نظر، زمان و مکان دقیق دارد یا فاقد زمان و مکان مشخص است؟
- (۳) آیا از نتایج تحقیقات علمی باستان‌شناسان برای روایت خبر استفاده شده است؟
- (۴) راوی، خبر را با اطلاعات سایر منابع و نوشته‌های تاریخی مطابقت داده است یا خیر؟

۳- از مقایسه دو کتاب تاریخ طبری و تاریخ بیهقی، کدام نتیجه حاصل می‌شود؟

- (۱) هر دو کتاب در زمره بهترین تاریخ‌های عمومی قرار دارند که به شیوه‌ای روایی نوشته شده‌اند.
- (۲) اگرچه هر دو کتاب به روش روایی نوشته شده‌اند، اما تاریخ طبری، عمومی و تاریخ بیهقی، سلسله‌ای است.
- (۳) طبری، کتاب تاریخ عمومی خود را به شیوه‌ای روایی و بیهقی، کتاب تاریخ سلسله‌ای خود را با روشی تحلیلی نوشته است.
- (۴) بیهقی، با روش ترکیبی، یک تاریخ سلسله‌ای را نگاشته و طبری، به شیوه روایی، یک تاریخ عمومی را به رشته تحریر درآورده است.

۴- کدام گزینه از نظر تقدم و تأخر زمانی درست است؟

- (۱) کتاب بیهقی بعد از کتاب تاریخ طبری و قبل از کتاب عجائب‌المقدور فی النوائب تیمور نگارش شده است.
- (۲) کتاب تاریخ طبری قبل از کتاب تاریخ بیهقی و بعد از کتاب عجائب‌المقدور نگارش شده است.
- (۳) کتاب تاریخ بیهقی قبل از کتاب تاریخ طبری و بعد از کتاب عجائب‌المقدور فی النوائب تیمور نگارش شده است.
- (۴) کتاب تاریخ طبری بعد از کتاب تاریخ بیهقی و قبل از کتاب عجائب‌المقدور فی النوائب تیمور نگارش شده است.

۵- کدام عبارت در مورد «عنصرالمعالی» درست است؟

- (۱) در کتاب سیاست‌نامه‌ای خود اطلاعات سودمندی در خصوص چگونگی اداره کشور و تشکیلات و نهادهای اداری، اقتصادی، نظامی و فرهنگی ارائه داده است.
- (۲) در کتاب سیاست‌نامه‌ای خود بیشتر به اخلاق کشورداری و مناسبات اخلاقی فرمانروا و مردم پرداخته است.
- (۳) در کتاب اندرزنامه‌ای خود بیشتر به اخلاق کشورداری و مناسبات اخلاقی فرمانروا و مردم پرداخته است.
- (۴) در کتاب اندرزنامه‌ای خود اطلاعات سودمندی در خصوص چگونگی اداره کشور و تشکیلات و نهادهای اداری، اقتصادی، نظامی و فرهنگی ارائه داده است.

۶- کدام گزینه به ترتیب عیب تاریخ‌نگاری ترکیبی و تاریخ‌نگاری روایی را به درستی بیان می‌کند؟

- (۱) عدم دخل و تصرف در روایت‌ها و بیان عین آن‌ها - عدم ارائه نظر درباره درستی و نادرستی خبر
- (۲) دورماندن برخی از جنبه‌های خبر از چشم مورخ - ناگزیربودن به گزینش و انتخاب
- (۳) ناگزیربودن به گزینش و انتخاب - دورماندن برخی از جنبه‌های خبر از چشم مورخ
- (۴) دورماندن برخی از جنبه‌های خبر از چشم مورخ - عدم ارائه نظر درباره درستی و نادرستی خبر

۷- کدام عبارت با توضیح فیلسوفان در مورد عقل و مصادیق آن سازگار است؟

- (۱) همه انسان‌ها توانایی تشخیص حق از باطل و درست از نادرست را دارند، ولی برخی از این توانایی استفاده نمی‌کنند.
- (۲) از نظر عموم فیلسوفان، انسان‌ها می‌توانند همچون فرشتگان عالم عقول، به مرتبه‌ای برسند که حقایق را شهود کنند.
- (۳) نزد دکارت، ارسطو و تمام فیلسوفان مسلمان، برخلاف فیلسوفان تجربه‌گرا، هر دو مصداق عقل مورد توجه بوده است.
- (۴) لوگوس که معادل همان عقل نزد هراکلیتوس است، از دو جنبه هستی‌شناختی و معرفت‌شناختی مورد توجه است.

۸- عبارت زیر برای دیدگاه کدام فیلسوف، مسئله‌آفرین نیست؟

«دانشمندان در نظریات خود، وجود برخی اموری که به هیچ‌وجه مشاهده‌پذیر نیستند را می‌پذیرند و بودن آن‌ها را مسلم فرض می‌کنند.»

- (۱) کنت (۲) بیکن (۳) دکارت (۴) هیوم

۹- کدام مورد، عبارت زیر را به نحو مناسب تکمیل می‌کند؟

«برخلاف بزرگان کلیسا در دوره اول حاکمیت آن، مورد توجه فیلسوفان دوره دوم عملکرد اینان به منجر شد و

همین مطلب، وجه ثمره تلاش آنان با نتیجه تلاش ابن‌سینا و ابن‌رشد بود.»

- (۱) تعارض‌های عقل با دین - بود - گسترش تجربه‌گرایی - تفاوت
 (۲) تقابل ایمان و عقلانیت - نبود - سازگاری مبانی عقل و دین - اشتراک
 (۳) مطالعه کتاب‌های فلسفی - بود - منزوی شدن دین - تفاوت
 (۴) جایگاه دین در معرفت‌انسان - نبود - گسترش عقل‌گرایی - اشتراک

۱۰- کدام مورد، عبارت زیر را به نحو مناسب تکمیل می‌کند؟

«از نظر برخلاف دیدگاه ، عقل آنگاه که به واقعیت دست می‌یابد.»

- (۱) ارسطو - هراکلیتوس - درباره اشیا و چگونگی آن‌ها بحث کند
 (۲) کنت - دکارت - صرفاً با روش تجربی و حسی وارد عمل شود
 (۳) دکارت - بیکن - در حیطة استدلال منطقی محض باشد، می‌تواند
 (۴) بیکن - ارسطو - از استدلال‌های عقلی محض استفاده کند، معمولاً

۱۱- کدام مورد با دیدگاه فیلسوفان مسلمان سازگار است؟

- (۱) ایمانی که پشتوانه عقلی نداشته باشد، گمراه‌کننده است.
 (۲) بین وحی الهی و شهود، نسبت عموم و خصوص من‌وجه برقرار است.
 (۳) در مباحث فلسفی، هر یک از استدلال‌های قیاسی و تعمیمی و تمثیلی در جای خود معتبرند.
 (۴) تشخیص اینکه هر مجموعه شامل زیر مجموعه‌های خود است، در مرحله عقل بالفعل صورت می‌گیرد.

۱۲- کدام عبارت برای عموم فیلسوفان مسلمان قابل‌پذیرش است؟

- (۱) اگر بخواهیم آیینی را از طریق استدلال بپذیریم، آن استدلال باید برای همه کس معتبر و دارای حجت باشد.
 (۲) راه کسب معرفت تنها به عقل محدود نیست و استدلال تجربی نیز آنگاه که از حیطة طبیعت فراتر رود، معتبر است.
 (۳) استدلال عقلی محض، شهود و وحی، هر سه می‌توانند ما را با یک روش ثابت و از مسیر یکسان به حقیقت واحد برسانند.
 (۴) بهره‌گیری از دانش دیگران، می‌تواند راهی باشد برای رهایی از تعارض ظاهری میان یافته‌های عقلی و دستاوردهای وحیانی.

۱۳- کدام مورد درباره اعتقاد فیلسوفان مسلمان درباره «عقل فعال» درست است؟

- (۱) عقل فعال اولین مخلوق خداست که کاملاً روحانی و غیرمادی است و عقول دیگر نیز به ترتیب از آن پدید می‌آیند.
 (۲) همه ادراک‌ها و علوم بشری مستلزم بهره‌مندی از فیض الهی هستند که از طریق عقل فعال به عقل انسان می‌رسد.
 (۳) مقام و منزلت عقل فعال نسبت به انسان، مانند آفتاب است نسبت به چشم و لذا حقایق را به عقل آدمی می‌دهد.
 (۴) انسان به واسطه مدرسانی نامحسوس عقل فعال است که می‌تواند انواع مفاهیم کلی و جزئی را ادراک می‌کند.

۱۴ - بر اساس دیدگاه حکمت مشاء، عقل فعال کدام ویژگی‌ها را دارد؟

- ۱) موجودی مجرد از مکان و زمان است که از سوی عقل اول ایجاد شده است.
- ۲) یکی از فرشتگان و مددبران به عقل انسان برای درک مفاهیم کلی است.
- ۳) اولین مخلوق خداوند و عامل فیض‌رسانی به عقل‌های همه انسان‌ها است.
- ۴) پرتوی از عالم عقل و برای عقل انسان به منزله آفتاب برای چشم است.

۱۵ - با توجه به مراحل کامل شدن عقل از نظر فارابی و ابن‌سینا، کدام مورد درست است؟

- ۱) انسان در مرحله نخست به اصل محال بودن اجتماع و ارتفاع نقیضین پی می‌برد؛ با این حال از هیچ‌گونه ادراک استدلالی برخوردار نیست و نمی‌تواند کسب دانش کند.
- ۲) عقل در مرحله دوم، دارای تصورات بی‌نیاز به تفکر است ولی چون هنوز به استدلال‌گری مشغول نشده است، هیچ حکم و قضاوتی ندارد و به ادراک گزاره‌ها نمی‌پردازد.
- ۳) در سومین مرحله عقل، هرچند عاقل مسیر کسب معرفت را طی کرده و صاحب دانش‌هایی است ولی معلوم نیست بتواند به‌صورت کاربردی از دانش خود بهره‌بردارد.
- ۴) چهارمین مرحله، همان استعداد پاسخ دادن به مسائل علمی، بدون تأمل و درنگ است و مثال آن پاسخ سریع یک استاد فلسفه به پرسش‌های بنیادی نوجوانان می‌باشد.

روانشناسی - ۱۰ سوال - ۱۰ دقیقه:

۱۶ - با توجه به هریک از موارد زیر، کدام گزینه در ارتباط با نوع انگیزه در افراد صحیح است؟

- صادق برای بیرون رفتن با دوستانش، در کارهای منزل به مادرش کمک می‌کند.
- مهسا که یک وکیل دادگستری است، برای رضای خدا و دریافت حق‌الوکاله، پرونده‌های حقوقی را پیگیری می‌کند.
- سارینا برای کمک داوطلبانه به مردم زلزله‌زده، به شهر بم سفر کرد.

- ۱) بیرونی - بیرونی - درونی
- ۲) بیرونی - درونی - بیرونی
- ۳) درونی - بیرونی - درونی
- ۴) درونی - درونی - بیرونی

۱۷ - در موقعیت‌های زیر هریک از افراد تحت تأثیر کدام عامل نگرشی عمل کرده‌اند؟

الف: در جنگ تحمیلی سربازان ایرانی با اعتقاد به برحق بودن خودشان، با سربازان عراقی جنگیدند.

ب: ساره در تلاش است تا در کنکور رتبه تک‌رقمی کسب کند، او روزانه ۱۰ ساعت مطالعه می‌کند.

ج: هادی چوپان با وجود مشکلات مالی زیاد، توانست مدال طلای مستر المپیا را کسب کند.

- ۱) باورها - هدفمندی - انگیزه
- ۲) نظام ارزشی - هدفمندی - اراده
- ۳) اراده - انتخاب هدف - باورها
- ۴) هدفمندی - انتخاب هدف - نظام ارزشی

۱۸ - کدام گزینه‌های به‌درستی یا نادرستی عبارت‌های زیر اشاره دارد؟

- به مجموعه عوامل زیستی که باعث به حرکت درآوردن رفتار و شناخت ما می‌شود، نگرش می‌گویند.
- تفاوت انسان و حیوانات این است که انسان‌ها برخلاف حیوانات فقط براساس غریزه و خواسته قدم برنمی‌دارند.
- عوامل شکل‌دهنده نگرش متنوع است و تحت تأثیر نظام شناختی فرد، باورها و ارزش‌های او قرار دارد.
- عاملی که ما را برمی‌انگیزد، به حرکت وادار می‌دهد و به سوی رفتار معین سوق می‌دهد، نگرش است.

- ۱) درست - درست - نادرست - نادرست
- ۲) نادرست - نادرست - درست - درست
- ۳) نادرست - درست - درست - نادرست
- ۴) درست - درست - نادرست - درست

۱۹ - پاسخ هریک از سوال‌های زیر در کدام گزینه آمده است؟

- عامل شکل‌دهنده به رفتار انسان

- عامل نگرشی منفی

- ویژگی نگرش در دوران کودکی

- ۱) نگرش - ناهماهنگی شناختی - هماهنگی با خانواده
- ۲) انگیزه - درماندگی آموخته شده - امکان تغییر زیاد
- ۳) عوامل زیستی - ادراک کنترل - امکان تغییر زیاد
- ۴) اراده - ادراک کارایی - هماهنگی با خانواده

۲۰. چه تعداد از موارد زیر از پیامدهای داشتن هدف در زندگی است؟

- باعث ایجاد توانمندی و انسجام در رفتار انسان می‌شود.
- حرکت در مسیر دستیابی به هدف، نوعی موفقیت تلقی می‌شود.
- فرد را از موانع زودگذر مانند خستگی دور می‌کند.
- انتخاب هدف امید به موفقیت را به همراه می‌آورد.
- فرد را از شکل‌گیری باورهای غلط مصون می‌دارد.

(۱) یک (۲) دو (۳) سه (۴) چهار

۲۱- کدام گزینه در ارتباط با افراد زیر درست است؟

- «علی و کیانوش که دچار ضعف بینایی شده‌اند، به توصیه یک چشم پزشکی باید استفاده خود از فضای مجازی را کاهش دهند. آن‌ها می‌دانند که استفاده از تلفن همراه باعث این مشکل شده است. علی برای حل این موضوع، برای خود محدودیت زمانی تعریف کرده است اما کیانوش بعد از مدتی فکر کرد که شاید تماشای تلویزیون باعث ضعف بینایی اوست.»
- (۱) علی برای حل ناهماهنگی شناختی خود، نگرش خود را تغییر داده است.
 - (۲) کیانوش دچار ناهماهنگی بعد از تصمیم شده است.
 - (۳) کیانوش برای رفع ناهماهنگی شناختی نگرشش را تغییر داده است.
 - (۴) علی و کیانوش در تلاش هستند تا با حل ناکامی به آرامش برسند.

۲۲- در یک آزمایش پرنده‌ای وحشی را داخل قفسی قرار دادند، در ابتدا پرنده تلاش کرد با پرواز کردن از قفس فرار کند، پس از چند روز آزمایشگر در قفس را باز گذاشت اما پرنده تلاشی برای خارج شدن انجام نداد، علت این امر کدام است؟

- (۱) پرنده یاد گرفته است که کوشش او با پیشرفت و فرار از قفس ارتباطی ندارد.
- (۲) پرنده متوجه شده است که تلاش او تحت کنترل خودش نیست.
- (۳) به دلیل توانایی پایین پرنده او انگیزه کمی برای تلاش دارد.
- (۴) پرنده فاقد ادراک کنترل است و به همین دلیل مجدداً تلاش نمی‌کند.

۲۳- به ترتیب «عنصر هر نگرش»، «عامل مؤثر بر نگرش پس از شکل‌گیری» و «رابطه میان قوی بودن موارد مثبت میان یک پدیده و نگرش» کدام است؟

- (۱) شناختی - نظام ارزشی فرد - مستقیم
- (۲) احساسی - هماهنگی شناختی - مستقیم
- (۳) آمادگی برای عمل - هماهنگی شناختی - معکوس
- (۴) انگیزشی - نظام ارزشی فرد - معکوس

۲۴- ادراک مؤثر بر عمل کدام یک از دو مورد زیر یکسان است؟

- الف: مادر الهام می‌خواست قطره‌ای را در چشم او بچکاند، اما الهام مدام پلک می‌زد؛ این مشکل زمانی حل شد که الهام خودش قطره را در چشمش چکاند.
- ب: عباس به تازگی گواهینامه پایه یک گرفته است، اما احساس می‌کند هنوز آمادگی لازم برای رانندگی در ترافیک را ندارد.
- ج: مریم در امتحان آیلتس موفق به کسب نمره‌ای که می‌خواست نشد. او عقیده دارد که آنچه باعث شکست او شده، نداشتن معلم خصوصی است.
- د: سعید پس از سپری کردن دوران کارورزی در یک کلینیک روان‌شناسی، احساس می‌کند که تجربه کافی برای تاسیس مطب شخصی را دارد.

(۱) «الف» - «د» (۲) «ب» - «ج» (۳) «ج» - «الف» (۴) «د» - «ب»

«نرگس ۲۹ ساله، در سن ازدواج قرار دارد اما تاکنون هیچ خواستگاری نداشته است؛ او که در آستانهٔ افسردگی قرار دارد،

علت این موضوع را بد بودن وضع مالی پدرش و مکان زندگی خانواده‌اش می‌داند.»

(۱) اسناد نرگس از نوع درونی است و به همین دلیل تلاشی برای بهبود اوضاع انجام نمی‌دهد.

(۲) او احساس می‌کند که کنترل اوضاع را در دست ندارد و به همین خاطر مأیوس شده است.

(۳) نرگس علت شکست خود را عوامل بیرونی می‌داند و به درماندگی آموخته‌شده دچار است.

(۴) او عامل دلسردی خود را عامل پایداری مانند فقر و نامناسب بودن محل زندگی قلمداد می‌کند.

علوم و فنون - ۷ سوال - ۷ دقیقه:

۲۶- از دیدگاه تاریخ ادبیات و سبک‌شناسی همهٔ موارد درست است؛ به‌جز:

(۱) از نمونه‌های جریان سادهنویسی نثر در سبک عراقی «مرصادالعباد» را می‌توان نام برد که اثری است عارفانه و نویسندهٔ آن نجم دایه است.

(۲) از نمونه‌های آثار منشور در قرن هشتم می‌توان به «تاریخ گزیده» اثر حمدالله مستوفی و «اخلاق‌الاشراف» اثر عبید زاکانی اشاره کرد.

(۳) برخی آثار منشور مولانا عبارت‌اند از «فیه ما فیه»، «مکاتیب» و «مجالس سبعه» و جامی در «نفحات‌الانس» از عطار تقلید کرده است.

(۴) سعدی هم در سرودن غزل عاشقانه در کتاب «بوستان» سرآمد است و هم در ادبیات تعلیمی سخنگوی ضمیر خودآگاه ایرانی است.

۲۷- کدام گزینه دربارهٔ شعر قرن هشتم هجری صحیح است؟

(۱) با روی کارآمدن دربارهای ادب‌دوست، قصیده رونق گرفت.

(۲) مناطقی مثل خراسان همچنان در حکم مرکز ادبی این دوره به شمار می‌رفت.

(۳) زبان شعر جز در شعر شاعران شاخص، رو به سستی نهاد. از مون وی ای پی

(۴) تعصبات دینی حاکمان این دوره، مانع رشد عقاید مختلف می‌گردید.

۲۸- کدام موارد از دیدگاه تاریخ ادبیات نادرست هستند؟

الف) سلمان ساوجی، از شاعران قرن هشتم، در غزل توجه خاصی به سعدی و حافظ داشت.

ب) در دورهٔ شاهرخ تیموری هنرمندان مورد حمایت او قرآن کریم و شاهنامه را با خط خوش و تصاویر زیبا آراستند.

ج) از نخستین و مهم‌ترین آثار در علم عروض، قافیه، بدیع و نقد شعر در قرن هفتم به قلم شمس قیس رازی نگاشته شد.

د) عظاملک جوینی کتاب تاریخ جهان‌گشا را با استفاده از اطلاعاتی که طی سفرهایش و کارهای دیوانی به دست آورده بود، نوشت.

ه) هر فصل از مثنوی «عشاق‌نامه»، اثر فخرالدین عراقی، به یکی از مباحث عرفانی اختصاص دارد و با تمثیل و حکایت به پایان می‌رسد.

(۱) الف - ب (۲) ج - د (۳) ب - ه (۴) ب - د

۲۹- آرایه‌های بیت زیر کدام است؟

دست قدرت نگر و منصب صاحب‌جاهی»

«خشت زیر سر و بر تارک هفت‌اختر پای

(۲) استعاره، کنایه، تشبیه

(۱) تشبیه، پارادوکس، تشخیص

(۴) کنایه، پارادوکس، استعاره

(۳) مجاز، تشخیص، تشبیه

۳۰- آرایه‌های «پارادوکس، مراعات نظیر، تشبیه و تلمیح» همگی در کدام گزینه به کار رفته است؟ صفحه ۱۶ از ۱۶

- (۱) تو را بدیدم و گفتم که مهر روزفروزی
 (۲) در درونم به جز از دوست دگر چیزی نیست
 (۳) ای که بیماری آسودگی‌ات سنگین است
 (۴) راز پنهان به که بر دار بلا حلاج را

۳۱- آرایه ابیات زیر به ترتیب کدام است؟

- (الف) هیچ کس را بر من از یاران مجلس دل نسوخت
 (ب) نوبهار آمد به بستان زیب و فر افزود زود
 (ج) دریای عشق را به حقیقت کنار نیست
 (د) گفתי هوای باغ در ایام گل خوش است
 (ه) اسیر قید محبت سر از کمند نتابد

- (۱) واج‌آرایی - تشخیص - استعاره - تناسب - کنایه
 (۲) تشخیص - تناسب - واژه‌آرایی - مجاز - تشبیه
 (۳) کنایه - واژه‌آرایی - تشبیه - مراعات نظیر - تشخیص
 (۴) استعاره - کنایه - تشبیه - واج‌آرایی - واژه‌آرایی

۳۲- آرایه‌های مقابل ابیات «کاملاً» درست است: به جز

- (۱) عقل باری خسروی می‌کرد بر ملک وجود
 (۲) به پای قامتی در پای سروی ناله سر کردم
 (۳) در سنگ خاره نیز اثر می‌کند سخن
 (۴) چون صدف هرکس که دندان بر سر دندان نهاد
- باز چون فرهاد، عاشق بر لب شیرین اوست (تلمیح، استعاره)
 چو مژگان برگ‌برگش را به آب دیده تر کردم (استعاره، تشبیه)
 کوه از صدا، همین سخن اظهار می‌کند (واژه‌آرایی، تشخیص)
 سینه‌اش بی‌گفت‌وگو گنجینه دریا شود (مجاز، کنایه)

ریاضی - ۱۰ سوال - ۱۵ دقیقه:

۳۳- مجموع اعداد ۱۳، ۸۹، ۸۵، ۸۱، ۰۰۰، ۱۳ کدام است؟

- (۱) ۹۱۸ (۲) ۲۰۴۰ (۳) ۱۰۲۰ (۴) ۱۸۳۶

۳۴- در یک دنباله حسابی، جملات دوازدهم و نوزدهم به ترتیب ۴۹ و ۱۱۲ است. جمله چندم این دنباله برابر با ۲۱۱ است؟

- (۱) ۳۳ (۲) ۳۲ (۳) ۳۱ (۴) ۳۰

۳۵- یک درخت گردو در سال اول ۳ کیلوگرم محصول و هر سال ۲/۵ کیلوگرم بیشتر از سال قبل محصول دارد. پس از گذشت چند سال، میزان

محصول سالانه این درخت به ۴۰/۵ کیلوگرم می‌رسد. مجموع محصول این درخت طی این سال‌ها کدام است؟

- (۱) ۳۰۴ (۲) ۳۲۶ (۳) ۳۴۸ (۴) ۳۶۹

۳۶- جمله سی‌ویکم یک دنباله حسابی برابر با ۴۸ است. مجموع ۶۱ جمله اول این دنباله کدام است؟

- (۱) ۲۹۲۸ (۲) ۳۰۲۹ (۳) ۲۹۳۰ (۴) ۲۸۲۹

۳۷- هر دنباله حسابی یک تابع خطی است که همان اختلاف مشترک جملات دنباله است.

- (۱) عرض از مبدأ خط (۲) طول از مبدأ خط (۳) شیب خط (۴) مجموع شیب و عرض از مبدأ
- ۳۸- در دنباله حسابی $\dots, 4, -1, -6, \dots$ چندمین جمله برابر با ۲۴۴ است؟

(۱) ۵۱ (۲) ۵۲ (۳) ۵۳ (۴) ۵۴

۳۹- اگر رابطه بازگشتی $a_1 = 1, a_{n+1} = a_n + 2n + 1$ مفروض باشد، جمله پنجاهم این دنباله کدام است؟

(۱) ۲۵ (۲) ۲۵۰ (۳) ۲۵۰۰ (۴) ۲۵۰۰۰

۴۰- در دنباله بازگشتی $a_1 = 1$ و $a_{n+1} = \begin{cases} -a_n & \text{فرد } n \\ \frac{(-1)^n}{a_n} & \text{زوج } n \end{cases}$ مجموع هجده جمله اول کدام است؟

(۱) ۲ (۲) صفر (۳) -۱ (۴) -۲

۴۱- در رابطه بازگشتی $a_{n+2} = a_{n+1} + a_n$ ، اگر اختلاف جملات چهاردهم و دوازدهم برابر با ۲۳۳ و اختلاف جملات سیزدهم و یازدهم برابر با ۱۴۴ باشد، مجموع جملات هشتم و نهم کدام است؟

(۱) ۸۹ (۲) ۵۵ (۳) ۴۵ (۴) ۳۴

۴۲- در یک دنباله حسابی $a_5^2 - a_9^2 = -96$ و $a_7 = 4$ است. اختلاف مشترک دنباله کدام است؟

(۱) -۳ (۲) -۲ (۳) -۶ (۴) -۴

اقتصاد - ۱۵ سوال - ۱۵ دقیقه:

۴۳- کدام گزینه در رابطه با کارآفرینان و انواع کسب و کار صحیح است؟

- (۱) کارآفرینان یا مؤسس‌های شرکت‌ها با کار و تلاش خود از کسب و کارها مراقبت می‌کنند، که این کار بسیار مهم ولی در عین حال آسان است، چراکه بسیاری از کسب و کارهای نوپا عمر طولانی دارند؛ به طوری که بیش از نیمی از آنها می‌توانند از شش سالگی عبور و به کار خود ادامه دهند.
- (۲) در کنار این که احتمال از بین رفتن و شکست کسب و کار وجود دارد، احتمال موفقیت و سودآوری آن هم کم نیست. این احتمال موفقیت و سودآوری، انگیزه لازم برای شروع فعالیت اقتصادی و پذیرفتن خطرات آن توسط کارآفرینان است.
- (۳) یک کارآفرین موفق قطعاً از ابتدا کارآفرین بوده است و حرکت با نوآوری و فراهم‌آوردن بازار خوب برای فروش محصولاتش، او را قدم‌به‌قدم از سطوح ابتدایی کار به درجه‌های بالای آن رسانده است.
- (۴) کارآفرین لازم نیست در ابتدا توانایی مالی لازم برای راه‌اندازی کسب و کارش را داشته باشد و باید بداند که در آغاز کارش حتماً با موفقیت روبه‌رو خواهد شد و می‌تواند از محل سودی که کسب می‌کند سرمایه لازم برای راه‌اندازی کسب و کارش را تأمین کند.

۴۴- هر کدام از موارد زیر، به ترتیب مربوط به کدام ویژگی مشترک کارآفرینان موفق می‌باشند؟

(الف) منابع را به شکل کارایی مدیریت و هماهنگ می‌کنند.

(ب) کارآفرینان واقع‌بین هستند، اما مطمئن و دلگرم به موفقیت اقتصادی هستند.

(ج) پس‌انداز و خوش‌نامی‌شان را با شجاعت و تدبیر، به میدان می‌آورند تا فعالیت اقتصادی جدیدی را راه‌اندازی کنند.

(۱) سازمان‌دهنده - خوش‌بین - نوآور (۲) پراکنگیزه - ریسک‌پذیر - سازمان‌دهنده

(۳) یادگیرنده - خوش‌بین - نوآور (۴) سازمان‌دهنده - خوش‌بین - ریسک‌پذیر

۴۵- با توجه به اطلاعات زیر که مربوط به یک کارگاه در و پنجره‌سازی (با ۶ کارگر) است، نتیجه عملکرد این کارگاه در طی یک سال گذشته چگونه بوده است؟

- هزینه سالانه خرید مواد اولیه: ۱۲۰۰ میلیون تومان
- هزینه تحصیل فرزندان مدیر کارخانه: ۵۸ میلیون تومان
- بهای سالانه قبوض آب، برق و گاز: ۹۵ میلیون تومان
- قیمت متوسط هر قطعه تولیدی: ۶ میلیون تومان
- تعداد کل قطعات تولیدشده: ۱۱۰۰ قطعه تولیدی
- حقوق سالانه هر کارگر: یک ششم هزینه سالانه خرید مواد اولیه
- مجموع عیدی پرداختی به کارگران: یک پنجم حقوق سالانه هر کارگر
- اجاره سالانه کارگاه تولیدی: ده درصد هزینه سالانه خرید مواد اولیه

(۱) ۴,۲۳۵ میلیون تومان سود	(۲) ۳,۹۴۵ میلیون تومان سود
(۳) ۳,۷۳۰ میلیون تومان سود	(۴) ۳,۲۴۰ میلیون تومان سود

۴۶- اگر درآمد یک تولیدکننده، چهار برابر هزینه‌های تولیدش باشد و میزان حقوق و دستمزد پرداختی ۴۵۰۰ تومان،

هزینه خرید مواد اولیه ۱۲۰۰ تومان و سود به دست آمده برابر با ۳۶۰۰۰ تومان باشد، آن‌گاه:

الف) اگر تنها هزینه باقی‌مانده تولیدکننده، اجاره بنگاه باشد، مبلغ آن چند تومان است؟

ب) کل هزینه‌های تولید این تولیدکننده چند تومان است؟

ج) میزان درآمد او چند تومان است؟

(۱) الف) ۶۳۰۰ / ب) ۱۲۰۰۰ / ج) ۳۴۰۰۰	(۲) الف) ۶۰۰۰ / ب) ۱۵۰۰۰ / ج) ۳۴۰۰۰
(۳) الف) ۶۰۰۰ / ب) ۱۵۰۰۰ / ج) ۳۸۰۰۰	(۴) الف) ۶۳۰۰ / ب) ۱۲۰۰۰ / ج) ۴۸۰۰۰

۴۷- یک تولیدکننده برای کاهش هزینه‌های تولید خود از سطح ۱۵ میلیون ریال به ۱۰ میلیون ریال (بدون این که از

میزان تولید کم کند)، کدام اقدام زیر را باید انجام دهد؟

(۱) برای محصولات خود، بازار خوبی فراهم کند و کالاهایش را با قیمت مناسب بفروشد.

(۲) به استخدام نیروی کار بپردازد.

(۳) در مصرف مواد اولیه و انرژی صرفه‌جویی کند.

(۴) کالاهایش را با قیمتی پایین‌تر عرضه کند.

• گروهی از تحصیل کردگان رشته مهندسی پزشکی یک محصول با فناوری بالا تولید کرده‌اند و می‌خواهند با ایجاد یک نشان تجاری آن را به تولید انبوه برسانند.

• مصطفی و احمد می‌خواهند مدرسه و سرپناهی برای کودکان کار ایجاد کنند تا این کودکان از حق آموزش رایگان برخوردار باشند.

• سمانه می‌خواهد یک مغازه فروش پوشاک بانوان افتتاح کند تا با این کار بخشی از هزینه‌های خانواده را تأمین کند.

• گروهی از دامداران بخش ندوشن در استان یزد می‌خواهند برای تولید و عرضه محصولات دامی، مکانی متمرکز را ایجاد کنند که در این صورت هم تولید افزایش خواهد یافت و هم هزینه‌های تولید در بلندمدت با روند کاهشی روبه‌رو خواهد شد.

(۱) کسب و کار شخصی - کسب و کار شخصی - تعاونی - کسب و کار شخصی

(۲) کسب و کار شخصی - کسب و کار شخصی - شرکت - مؤسسه غیرانتفاعی

(۳) شرکت - مؤسسه غیرانتفاعی - کسب و کار شخصی - تعاونی

(۴) شرکت - مؤسسه غیرانتفاعی - شرکت - کسب و کار شخصی

۴۹- به ترتیب هر یک از عبارات زیر، مربوط به مزایا و معایب کدام نوع از کسب و کار است؟

• منافع مالیاتی

• بار سنگین مسئولیت

• قوانین پیچیده‌تر و گزارش‌دهی بیشتر

• هزینه‌های راه‌اندازی بالاتر

• مشکل تأمین مالی

• مسئولیت نامحدود در مقابل بدهی‌ها و دعاوی

(۱) از مزایای کسب و کار شخصی - از معایب کسب و کار شخصی - از مزایای کسب و کار شخصی - از معایب کسب و کار شخصی

(۲) از مزایای کسب و کار شخصی - از معایب کسب و کار شخصی - از مزایای کسب و کار شخصی - از معایب کسب و کار شخصی

(۳) از مزایای کسب و کار شخصی - از معایب کسب و کار شخصی - از مزایای کسب و کار شخصی - از معایب کسب و کار شخصی

(۴) از مزایای کسب و کار شخصی - از معایب کسب و کار شخصی - از مزایای کسب و کار شخصی - از معایب کسب و کار شخصی

- (الف) فعالیت بنگاه‌های معاملات ملکی از کدام نوع کسب و کار است؟
- (ب) کدام کسب و کار مراحل راه‌اندازی کم و بیش مشابهی با شرکت‌ها دارد؟
- (ج) کدام یک از موارد زیر در اساسنامه شرکت ذکر نمی‌شود؟
- (د) در ساختار سازمانی شرکت سهامی، بعد از رئیس هیئت مدیره، کدام نهاد قرار دارد؟
- (۱) (الف) شرکتی / (ب) کسب و کار شخصی / (ج) چگونگی تقسیم و فروختن سهام / (د) هیئت مدیره
- (۲) (الف) شخصی / (ب) کسب و کار شخصی / (ج) چگونگی تأمین سرمایه اولیه / (د) مدیر امور اداری
- (۳) (الف) شخصی / (ب) تعاونی‌ها / (ج) میزان دستمزد ماهانه کارگران / (د) مدیر عامل
- (۴) (الف) شرکتی / (ب) تعاونی‌ها / (ج) مشخص کردن همه مدیران و مسئولان شرکت / (د) مدیر عامل

۵۱- عبارات کدام گزینه دربردارنده پاسخ صحیح پرسش‌های زیر است؟

- (الف) کدام یک جزء «هزینه‌های تولید» نیست؟
- (ب) کدام گزینه در خصوص برخی از افراد که راه‌های کسب درآمد نامشروع را انتخاب کرده‌اند، نادرست است؟
- (ج) تقسیم سود در شرکت‌ها چگونه است؟
- (د) تأخیر در تصمیم‌گیری از معایب کدام نوع کسب و کار است؟
- (۱) (الف) پولی که برای خرید یا اجاره ماشین‌آلات صرف می‌شود. / (ب) این افراد نه تنها با فعالیت‌های غیرقانونی و غیرشرعی به هم‌نوعانشان ظلم می‌کنند؛ بلکه برکت را نیز از زندگی خودشان دور می‌کنند و اقتصاد خود و جامعه را در سراسیمی سقوط قرار می‌دهند. / (ج) به نسبت فعالیت اقتصادی اعضا / (د) شرکت‌های سهامی
- (۲) (الف) پولی که به ازای استخدام تعدادی کارگر یا کارمند پرداخت می‌شود. / (ب) آن‌ها معمولاً از رانت‌ها و موقعیت‌هایی که با فریب و ظاهرسازی به دست می‌آورند، سوء استفاده می‌کنند و به درآمدهای کلانی دست می‌یابند. / (ج) به تناسب مالکیت سهام / (د) کسب و کار شخصی
- (۳) (الف) پولی که تولیدکننده از فروش محصولات خود به دست می‌آورد. / (ب) معمولاً به دنبال گران‌خریدن و ارزان‌فروختن‌اند و خرید و فروش برخی از کالاها را به صورت رقابتی درمی‌آورند. / (ج) به نسبت فعالیت اقتصادی اعضا / (د) کسب و کار شخصی
- (۴) (الف) پولی که مابه‌التفاوت درآمد و هزینه است و تولیدکننده از فعالیت اقتصادی خود به دست می‌آورد. / (ب) به دلیل زودتر آشکارشدن کارهای نامشروع‌شان در شهرها، آن‌ها ترجیح می‌دهند به روستاها کوچ کنند تا آسان‌تر به فعالیت‌های خود بپردازند. / (ج) به تناسب مالکیت سهام / (د) شرکت‌های سهامی

(الف) ارزش هر برگ از سهام یک شرکت برابر با ۳۰۰ تومان است. شخصی مقداری سهام به ارزش ۱,۳۵۰,۰۰۰ تومان خریداری کرده است. این فرد صاحب چند سهم از سهام شرکت است؟

(ب) به ترتیب هر یک از موارد «مالکیت کسب و کار - مالکیت سود - میزان تعهدات حقوقی» در کسب و کار شخصی برای صاحب کسب و کار به چه شکل است؟

(ج) کسانی که از مسئولیت‌های خود در کسب و کار شانه خالی می‌کنند؛ در واقع ...

(۱) الف) ۴۵۰۰ عدد / ب) براساس میزان سرمایه - محدود به میزان سرمایه کسب و کار - براساس میزان فعالیت / ج) به خودشان ظلم می‌کنند.

(۲) الف) ۳۲۰۰ عدد / ب) براساس میزان سرمایه - محدود به میزان سرمایه کسب و کار - براساس میزان فعالیت / ج) حقوق دیگران را پایمال می‌کنند.

(۳) الف) ۳۲۰۰ عدد / ب) به صورت کامل - به صورت کامل - نامحدود / ج) به خودشان ظلم می‌کنند.

(۴) الف) ۴۵۰۰ عدد / ب) به صورت کامل - به صورت کامل - نامحدود / ج) حقوق دیگران را پایمال می‌کنند.

۵۳. هر یک از موارد زیر مربوط به کدام یک از منابع کمیاب است؟

• باغبانی که برای هرس کردن درختان باغچه استخدام می‌کنید.

• ماشین‌آلات حفاری برای رسیدن به عمق بیشتر معدن

• آبی که برای آبیاری باغچه از آن استفاده می‌کنیم.

• تجهیزات اداری (میز، تخته و ابزارهای آموزشی و ...) در یک شرکت تدریس خصوصی

• زمین جلگه‌ای مناسب برای کشاورزی

• دانشی که در دانشگاه کسب می‌کنید.

(۱) سرمایه انسانی - منابع طبیعی - سرمایه فیزیکی - منابع طبیعی - سرمایه فیزیکی - منابع طبیعی

(۲) نیروی کار - سرمایه فیزیکی - منابع طبیعی - سرمایه فیزیکی - منابع طبیعی - سرمایه انسانی

(۳) نیروی کار - سرمایه فیزیکی - منابع طبیعی - منابع طبیعی - سرمایه فیزیکی - منابع طبیعی

(۴) سرمایه انسانی - منابع طبیعی - سرمایه فیزیکی - سرمایه فیزیکی - منابع طبیعی - سرمایه انسانی

۵۴. درست «د» یا غلط «غ» بودن هر یک از عبارات‌های زیر، به ترتیب چگونه است؟

• برای اتخاذ یک تصمیم خوب، تشخیص تفاوت هزینه‌هایی که بر تصمیم شما تأثیر می‌گذارند و محاسبه هزینه‌های هدررفته، بسیار مهم است.

• فهمیدن این‌که هزینه‌ها را چه‌طور ارزیابی کنیم، تنها بخشی از گرفتن یک تصمیم خوب است.

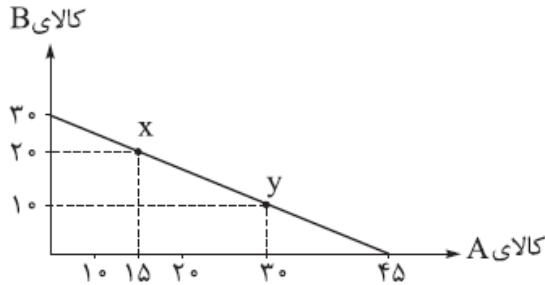
• مقایسه هزینه‌ها و منافع گاهی براساس اطلاعاتی که از آن‌ها داریم و گاهی براساس موقعیت‌هایی که حدس می‌زنیم، انجام می‌شود.

• سه نوع گسترده از انواع تصمیمات وجود دارد: (۱) انتخاب از میان گزینه‌های مختلف (۲) انتخاب چه مقدار از هر چیز (۳) انتخاب سودآورترین گزینه.

• در برآورد و مقایسه میان هزینه‌ها و منافع، این‌که چه چیزی را هزینه و چه چیزی را منفعت به حساب بیاوریم وابسته به موقعیت‌ها و ارزش‌های فرهنگی و اجتماعی ما است.

(۱) غ - د - غ - غ - د (۲) د - د - غ - د - غ (۳) غ - غ - د - د - غ (۴) د - د - غ - د - غ

- علی یک فصل از سریالی که خیلی محبوب شده است را تماشا می‌کند و متوجه می‌شود که از آن خوشش نمی‌آید، اما به خاطر پولی که برای خرید سریال داده است تا قسمت آخر آن را تماشا می‌کند.
- شخصی برای تکمیل بازسازی منزل خود، زیر بار سنگین پرداخت اقساط آن می‌رود.
- فرد برقکاری که حاضر نیست پیشنهاد شریک خود برای ارائه هوشمندسازی خانه‌ها را بپذیرد.
- (۱) اثرگذاری حقه‌های فروش بر تصمیم‌گیری‌ها - اعتماد به نفس بیش از حد یا خودرأی بودن - عدم توجه به هزینه‌های هدررفته
- (۲) عدم توجه به هزینه‌های هدررفته - اعتماد به نفس بیش از حد یا خودرأی بودن - عدم توجه به هزینه‌های هدررفته
- (۳) اثرگذاری حقه‌های فروش بر تصمیم‌گیری‌ها - بی‌صبری زیاد - چسبیدن به وضعیت فعلی
- (۴) عدم توجه به هزینه‌های هدررفته - بی‌صبری زیاد - چسبیدن به وضعیت فعلی



۵۶- آقای مهدوی با بودجه مشخص برای خرید دو محصول A و B به بازار می‌رود. نمودار قید بودجه او به صورت مقابل ترسیم شده است. با توجه به این نمودار کدام مورد نادرست بیان شده است؟ (قیمت هر واحد از کالای B، ۳۰ هزار تومان است.)

- (۱) هزینه فرصت انتقال از نقطه X به نقطه Y، ۱۰ واحد خرید کم‌تر از کالای B است.
- (۲) بودجه فرد و قیمت هر واحد کالای A، به ترتیب برابر با ۹۰۰ و ۲۰ هزار تومان است.
- (۳) با اضافه کردن هر ۱۰ واحد به خرید کالای B، ۳۰ واحد از خرید کالای A کم می‌شود.
- (۴) اگر فرد بخواهد بخش اصلی سبد خرید خود را به کالای گران‌تر اختصاص دهد، نقطه X نسبت به نقطه Y انتخاب مناسب‌تری است.

۵۷- امیررضا با سرمایه ۵۰۰ میلیون تومان قصد دارد در یکی از موارد زیر سرمایه‌گذاری کند. با توجه به اصل هزینه فرصت، او کدام مورد را انتخاب خواهد کرد و هزینه فرصت این انتخاب چند میلیون تومان است؟

- سرمایه‌گذاری در صندوق‌های درآمد ثابت با سود سالانه ۱۵ میلیون تومان
 - خرید یک قطعه زمین با سود ۲۰۵ میلیون تومان در دو سال
 - سپرده‌گذاری در حساب پس‌انداز بلندمدت بانک با سود سالانه ۲۱ درصد
 - سرمایه‌گذاری در تولید گیاهان دارویی با سود ماهانه ۱۵ میلیون تومان
- (۱) سرمایه‌گذاری در تولید گیاهان دارویی - ۱۵۰ میلیون تومان سود حاصل از سرمایه‌گذاری در صندوق‌های درآمد ثابت بلندمدت بانک
 - (۲) سرمایه‌گذاری در تولید گیاهان دارویی - ۱۰۵ میلیون تومان سود حاصل از سپرده‌گذاری در حساب پس‌انداز بلندمدت بانک
 - (۳) سرمایه‌گذاری در صندوق‌های درآمد ثابت - ۱۵۰ میلیون تومان سود حاصل از سرمایه‌گذاری در تولید گیاهان دارویی
 - (۴) خرید یک قطعه زمین - ۳۰ میلیون تومان سود حاصل از مابه‌التفاوت سرمایه‌گذاری در تولید گیاهان دارویی و سرمایه‌گذاری در صندوق‌های درآمد ثابت

- ۵۸- هریک از عبارتهای زیر به ترتیب مربوط به کدام دیدگاه در تعامل جهان‌های ذهنی، فرهنگی و تکوینی است؟
- جهان تکوینی ماده‌خامی است که فرهنگ‌ها و جوامع مختلف در آن دخل و تصرف می‌کنند.
 - طرفداران این دیدگاه بین علوم طبیعی و علوم انسانی تفاوتی قائل نیستند.
 - جهان طبیعت مهم‌تر از جهان ذهنی و جهان فرهنگی است.

- (۱) دیدگاه اول - دیدگاه سوم - دیدگاه اول
(۲) دیدگاه اول - دیدگاه دوم - دیدگاه دوم
(۳) دیدگاه دوم - دیدگاه دوم - دیدگاه سوم
(۴) دیدگاه دوم - دیدگاه اول - دیدگاه اول

۵۹- کدام گزینه به ترتیب جدول روبه‌رو را کامل می‌کند؟

انواع فرهنگ‌ها براساس قابلیت جهانی شدن	نمونه‌ها	پیامد
دارای ارزش عام و جهان‌شمول	فرهنگ اسلام	(ج)
دارای ارزش‌های قومی و قبیله‌ای با نگاه سلطه‌جویانه	(الف)	(د)
دارای ارزش‌های قومی و قبیله‌ای	—	(ب)

- (۱) فرهنگ سرمایه‌داری - جهانی می‌شود - شایستگی جهانی شدن دارد - جهانی می‌شود
(۲) اشترک فرهنگ صهیونیسم و سرمایه‌داری - جهانی نمی‌شود - جهانی می‌شود - جهانی نمی‌شود
(۳) فرهنگ صهیونیسم - در مسیر جهانی شدن گام برمی‌دارد - جهانی می‌شود - جهانی می‌شود
(۴) فرهنگ سرمایه‌داری - جهانی نمی‌شود - جهانی می‌شود - جهانی می‌شود

۶۰- پیامد هریک از عبارات زیر در کدام گزینه آمده است؟

- نداشتن معیار و میزانی برای سنجش عقاید و ارزش‌ها
- چشم‌پوشی فرهنگ از نیازهای ابدی و معنوی انسان
- ناتوانی فرهنگ در پاسخ به پرسش‌های بنیادین بشر درباره‌ی انسان و جهان

- (۱) قائل نبودن به حقیقت - گرفتار شدن انسان به بحران‌های روحی و روانی - ناتوانی در دفاع از هویت خود
(۲) قائل نبودن به حقیقت - ناتوانی در پاسخ به پرسش‌های بنیادین بشر درباره‌ی مرگ و زندگی - ناتوانی در ایجاد زمینه‌ی گسترش و تحقق عقاید و ارزش‌های فرهنگی
(۳) ناتوانی در دفاع از حقانیت ارزش‌ها - ناتوانی در پاسخ به پرسش‌های بنیادین بشر درباره‌ی مرگ و زندگی - ناتوانی در ایجاد زمینه‌ی گسترش و تحقق عقاید و ارزش‌های فرهنگی
(۴) ناتوانی در دفاع از حقانیت ارزش‌ها - گرفتار شدن انسان به بحران‌های روحی و روانی - ناتوانی در دفاع از هویت خود

۶۱- عبارتهای کدام گزینه، در ارتباط با مفهوم «فرهنگ» درست است؟

- (۱) در زمانی واحد در سرزمین‌های متعدد، فرهنگ‌های گوناگونی شکل می‌گیرند. - فرهنگ‌هایی که عقاید و ارزش‌های آن‌ها مربوط به قوم و منطقه‌ی خاصی است، هیچ‌گاه جهانی نمی‌شوند. - عقاید و ارزش‌ها با پذیرش انسان‌ها به عرصه‌ی فرهنگ بشری راه می‌یابند و جلوه و نمود تاریخی پیدا می‌کنند.
(۲) هر فرهنگی در عمیق‌ترین لایه‌های خود به بنیادی‌ترین پرسش‌های بشر پاسخ می‌دهد. - فرهنگ‌هایی که به حقیقتی قائل نباشند، قدرت مقاومت را از آدمیان می‌گیرند و آن‌ها را به موجوداتی منفعل تبدیل می‌کنند. - پذیرش تفاوت‌ها از صلح جهانی در برابر جنگ و خشونت محافظت می‌کند.
(۳) فرهنگ، شیوه‌ی زندگی اجتماعی انسان‌ها را شکل می‌دهد و خود محصول عمل مشترک انسان‌هاست. - هرگاه جامعه از فرهنگ توحیدی برخوردار باشد، جهان تکوینی درهای برکات خود را به روی آن می‌گشاید. - فرهنگ جاهلی در عصر نبوی و پس از فتح مکه، در برابر اسلام آشکارا مقاومت کرده بود.
(۴) پرسش‌ها و پاسخ‌های بنیادی هر فرهنگ، به مثابه‌ی روح یا شالوده‌ی آن فرهنگ عمل می‌کنند. - فرهنگی که عقاید، ارزش‌ها و هنجارهای آن مطابق نیازهای فطری باشد همان فرهنگ حق است. - غلبه‌ی نظامی گرچه به حضور مستقیم مهاجمان در مناطق جغرافیایی مورد تهاجم می‌انجامد، اما همواره منجر به گسترش فرهنگی نمی‌شود.

در ارتباط با تعامل جهان‌های طبیعی، فردی و فرهنگی، به ترتیب گروهی که جهان تکوینی را به جهان طبیعت

محدود می‌کنند و اندیشمندانی که جهان ذهنی و فردی افراد را تابع فرهنگ آن‌ها می‌دانند، چه دیدگاهی دارند؟ صفحه ۱۴ از ۱۶

(۱) ذهن افراد و فرهنگ جامعه هویتی طبیعی و مادی دارند و علوم مربوط به آن‌ها نظیر علوم طبیعی است. - جهان‌های ذهنی و تکوینی اهمیت و استقلال خود را از دست می‌دهند و تابع فرهنگ جوامع دانسته می‌شوند.

(۲) بین علوم انسانی و اجتماعی تفاوتی قائل نیستند و به این ترتیب ظرفیت‌هایی را از علوم انسانی سلب می‌کنند. - جهان ذهنی و فردی افراد وابسته به فرهنگ آن‌هاست و استقلال خود را در برابر جهان فرهنگی از دست می‌دهند.

(۳) جهان تکوینی را ماده خامی می‌دانند که فرهنگ‌ها و جوامع مختلف می‌توانند در آن دخل و تصرف کنند. - جهان ذهنی و تکوینی، استقلال خود را در برابر جهان فرهنگی و هویت فرهنگی هر جامعه از دست می‌دهند.

(۴) جهان طبیعت را مهم‌تر از جهان ذهنی و فرهنگی می‌دانند و معتقدند ذهن افراد و فرهنگ، هویتی مادی دارند. - جهان انسانی را ماده خامی می‌دانند که فرهنگ‌ها و جوامع مختلف در آن دخل و تصرف می‌کنند.

۶۳- به ترتیب هر یک از عبارات‌های زیر، مربوط به کدام قسمت جدول است؟

- نفوذ سیاسی و اقتصادی
- حضور مستقیم استعمارگران
- قدرت و فنون نظامی
- ترویج ارزش‌های فرهنگ غرب

شیوه مداخله	ابزار و روش	هدف	نوع استعمار
«ج»	«د»	غلبه نظامی	قدیم
پنهان بودن استعمارگران	اتکا به قدرت اقتصادی	«ب»	نو
پنهان بودن استعمارگران و مجریان	رسانه و فناوری اطلاعات	«الف»	فرانو

(۲) ب - ج - د - الف

(۱) د - الف - ب - ج

(۴) د - ج - ب - الف

(۳) ب - الف - د - ج

۶۴- به ترتیب عبارت درست در رابطه با «گونه نخست فرهنگ جهانی»، «استعمار نو»، «جهان انسانی» و «مدینه تغلب» کدام است؟

(۱) عقاید و ارزش‌های آن متعلق به قوم و گروه خاصی است. - از نهادهای سیاسی و اقتصادی بین‌المللی بهره می‌برد. - بخش فردی آن به زندگی شخصی انسان بازمی‌گردد. - مردم آن شیفته غلبه بر سایر ملت‌ها هستند.

(۲) از مرزهای جغرافیایی خود عبور می‌کند. - از مجریان بومی و داخلی کشورهای مستعمره استفاده می‌کند. - زندگی اجتماعی انسان‌ها را دربرمی‌گیرد. - مردم آن برای غلبه‌یافتن بر سایر ملت‌ها با یکدیگر همکاری می‌کنند.

(۳) جهان را به دو منطقه مرکزی و پیرامونی تقسیم می‌کند. - با اشغال نظامی جوامع ضعیف شکل می‌گیرد. - به دو بخش فردی و اجتماعی تقسیم می‌شود. - کانون ثروت و قدرت را مورد توجه قرار می‌دهد.

(۴) از عقاید مشترک انسانی سخن می‌گوید. - پس از جنبش‌های استقلال‌طلبانه قرن بیستم شکل گرفت. - هر چه با اندیشه و عمل انسان‌ها پدید می‌آید مربوط به این جهان است. - به ناچار از چیرگی بر یکدیگر خودداری می‌کنند.

- پرسش بشر از معنای زندگی و مرگ
 - تبلیغات شرکت‌های تجاری غربی در هند و نیجریه
 - پرسش از محدودیت روش شناخت به حس و تجربه
 - هضم و جذب گروه‌های مهاجم توسط قوم شکست‌خورده
- ۱) سطح اول عقلانیت - اتکای کشورهای استعمارگر به قدرت اقتصادی خود - معرفت‌شناسی - قوم شکست‌خورده در تهاجم نظامی، هویت فرهنگی خود را حفظ کند.
- ۲) پاسخ به پرسش‌های ثابت و متغیر بشر - امپریالیسم اقتصادی - هستی‌شناسی - قوم شکست‌خورده در اثر تهاجم نظامی، دارای عمق و غنای فرهنگی باشد.
- ۳) پاسخ به پرسش‌های بنیادین بشر - استعمار نو - معرفت‌شناسی - قومی که در اثر تهاجم نظامی شکست می‌خورد، فرهنگی غنی و قوی داشته باشد.
- ۴) عقلانیت سطح دوم - کنترل بازار و سیاست کشورهای دیگر - هستی‌شناسی - با ضعیف‌شدن قدرت نظامی مهاجم، استقلال خود را به دست آورد.

۶۶- به ترتیب «شبهات استعمار قدیم و استعمار نو»، «کارکرد ویژگی آزادی در فرهنگ مطلوب جهانی» و «تفاوت راهبردی استبداد ایلی و قومی با استبداد استعماری» کدام است؟

- ۱) استفاده از ابزارهای نظامی - رسیدن انسان به کمال و حقوق انسانی‌اش - حذف مظاهر فرهنگ اسلامی توسط استبداد استعماری
- ۲) سلطه جهان غرب بر کشورهای دیگر - جلوگیری از ظلم بر انسان - پیوند استبداد ایلی و قومی با قدرت استعمارگران غربی در جهت حذف اسلام
- ۳) بهره‌گیری از کودتای نظامی - پیشگیری از نفوذ سلطه‌گران - اجتناب استبداد ایلی و قومی از رویارویی با فرهنگ توانمند اسلامی
- ۴) استفاده از مجریان بومی کشورهای مستعمره - تأیید نقش انسان در تعیین سرنوشت خود - هویت غیراسلامی در استبداد استعماری

۶۷- پاسخ هر یک از پرسش‌های زیر، به ترتیب در کدام گزینه آمده است؟

- وجه اشتراک مفاهیم «ناسیونالیسم» و «صهیونیسم» کدام است؟
 - دیدگاه‌هایی که بر شناخت درست از انسان و جهان استوار نیستند، چه پیامدی برای انسان‌ها به همراه دارند؟
 - این‌که فتوحات ایرانیان باستان به جهانی شدن فرهنگ آن‌ها منجر نشد، مصداقی از کدام گزاره است؟
 - قانون ممنوعیت استفاده از چادر و روسری برای زنان ایرانی مصوب سال ۱۳۱۴، نشانگر کدام مفهوم است؟
- ۱) نگاه سلطه‌جویانه به ملت‌های بیگانه - ناتوانی انسان در شکوفاساختن استعدادهای خود - شکل‌گیری امپراتوری‌های بزرگ از طریق فرهنگ سلطه - استعمار فرانو
- ۲) به خدمت گرفتن دیگران در خدمت نژادی خاص - جلوگیری از تعامل سازنده جهان تکوینی با انسان - عدم گسترش فرهنگ از طریق قدرت نظامی - استبداد قومی
- ۳) دلبستگی و تعلق به مفهوم نژاد - بازماندن انسان از تعامل صحیح با جهان هستی - عدم تلازم غلبه نظامی با گسترش فرهنگی - استبداد استعماری
- ۴) تعیین هویت ملت‌ها بر اساس نژاد - پنهان‌ماندن ظرفیت‌های الهی و آسمانی انسان - نقش قدرت نظامی در شکل‌گیری امپراتوری - امپریالیسم فرهنگی

۶۸- تصویر روبه‌رو، چه شکلی از یک سکونتگاه روستایی را نشان می‌دهد و کدام عبارت درباره آن درست است؟



(۱) پراکنده- در اطراف چشمه‌ها و مظهر قنات‌ها گسترش می‌یابد.

(۲) متمرکز- در دامنه یک کوه استقرار می‌یابد.

(۳) پراکنده- خانه‌ها با فاصله از هم قرار دارند.

(۴) متمرکز- تحت تأثیر پدیده‌های اطراف خود شکل می‌گیرد.

۶۹- همه عبارت‌ها، مفهوم درستی از «نقش شهرها» بیان می‌کنند، به‌جز:

(۱) نقش سکونتگاه‌ها در طول زمان تغییر می‌کند و یا تکامل و توسعه می‌یابد.

(۲) اغلب سکونتگاه‌ها چند نقش دارند و این نقش‌ها را با هم ایفا می‌کنند.

(۳) سیمای دو سکونتگاه یا نقش یکسان، شبیه یکدیگر است.

(۴) نقش هر سکونتگاه بر اساس وضعیت طبیعی آن تعیین می‌شود.

۷۰- به ترتیب بیشترین و کمترین درصد شهرها در ایران، در چه ارتفاعی قرار دارند؟

(۱) ۱۰۰۰ تا ۲۰۰۰ متر - ۲۰۰۰ متر به بالا

(۲) ۵۰۰ تا ۱۰۰۰ متر - پایین‌تر از سطح دریا تا ۵۰۰ متر

(۳) ۵۰۰ تا ۱۰۰۰ متر - ۲۰۰۰ متر به بالا

(۴) ۱۰۰۰ تا ۲۰۰۰ متر - پایین‌تر از سطح دریا تا ۵۰۰ متر

۷۱- چه عاملی موقعیت مساعدی را برای تولید انواع محصولات زراعی در ایران فراهم آورده است و کدام یک از محصولات زراعی به‌شمار نمی‌رود؟

(۱) تنوع آب‌وهوایی - میوه‌جات

(۲) تنوع آب‌وهوایی - حیوانات

(۳) تنوع آب‌وهوایی - میوه‌جات

(۴) تنوع آب‌وهوایی - حیوانات

۷۲- کدام گزینه عبارت زیر را به‌درستی تکمیل می‌کند؟

«در دوره هخامنشیان داریوش کشور را به سی شهرتبی تقسیم کرد و

(۱) این تقسیم‌بندی در دوره اشکانیان همانند دوره ساسانیان، بدون تغییر ماند.

(۲) این تقسیم‌بندی در دوره ساسانیان برخلاف دوره اشکانیان، بدون تغییر ماند.

(۳) این تقسیم‌بندی در دوره اشکانیان همانند دوره ساسانیان، تغییر پیدا کرد.

(۴) این تقسیم‌بندی در دوره ساسانیان برخلاف دوره اشکانیان، تغییر پیدا کرد.

۷۳- در کدام گزینه، مشخصات نظام اداری در ایران به‌درستی بیان شده است؟

(۱) هر شهرستان تعیین شده در یک استان، لازم است بیش از یک بخش را در محدوده خود داشته باشد.

(۲) هر یک از روستاهای تابع دهستان، به‌عنوان کوچک‌ترین واحد تقسیمات کشوری نام‌گذاری شده است.

(۳) هر یک از استان‌های کشور، لازم است بیش از یک شهرستان غیرهمجوار را در محدوده خود داشته باشد.

(۴) هر بخش، واحدی از تقسیمات کشوری است که به‌طور مستقیم، تابع استان‌ها قرار دارد و چند شهرستان دارد.

۷۴- در خصوص تاریخچه تقسیمات کشوری در ایران، کدام گزینه به خط زمان درستی از موارد مطرح شده اشاره دارد؟

(الف) در این دوره به واحدهایی تحت عنوان ایالت تقسیم می‌شد.

(ب) در این دوره به چهار ایالت و دوازده ولایت، تقسیم می‌شد.

(ج) به قسمت‌های ایالت، خوره، تسوگ و رستاک تقسیم شده بود.

(د) به قسمت‌های ایالت، ولایت، بلوک و قصبه تقسیم شده بود.

(۲) جدیدتر → د الف ب ج ← قدیمی‌تر

(۴) جدیدتر → ج الف ب د ← قدیمی‌تر

(۱) جدیدتر → د ج ب الف ← قدیمی‌تر

(۳) جدیدتر → ب د الف ج ← قدیمی‌تر

۷۵- کدام گزینه نظام اداری تقسیمات کشوری ایران را به طور صحیح نشان می‌دهد؟

(۱) شهرستان تابع بخش و توسط فرماندار اداره می‌شود.

(۲) بخش تابع استان و توسط فرماندار اداره می‌شود.

(۳) دهستان تابع شهرستان و توسط دهدار اداره می‌شود.

(۴) بخش تابع شهرستان و توسط بخشدار اداره می‌شود.